

KINNITATUD
Pärnu Linnavalitsuse 25.09.2017
korraldusega nr 498

PÄRNU RAEKÜLA LASTEAED

Arengukava

2017 - 2025

Pärnu 2017

Sisukord

I Sissejuhatus	3
II Üldandmed	3
Omanäolisus	4
III Hetkeolukorra analüüsi tulemused ja arenduse põhisuunad valdkonniti	4
3.1 Eestvedamine ja juhtimine	4
3.2 Personalijuhtimine	5
3.3 Koostöö huvigruppidega	6
3.4 Ressursside juhtimine	7
3.5 Õppe- ja kasvatusprotsess	7
3.6 Rühmade komplekteerimine lastega	8
IV Arengustrateegia	8
V Arengukava tegevuskava 2017-2019	10
5.1 Eestvedamine ja juhtimine	10
5.2 Personalijuhtimine	11
5.3 Koostöö huvigruppidega	13
5.4 Ressursside juhtimine	14
5.5 Õppe- ja kasvatusprotsess	17
VI Investeeringute vajadused 2017 – 2025 prioriteetsuse järjekorras	19
VII Arengukava uuendamine	20

I Sissejuhatus

Pärnu Raeküla Lasteaia arengukava aastateks 2017- 2025 on dokument, mis määrab lasteaia arengu põhisuunad, valdkonnad ja tegevuskava aastateks 2017-2019.

Pärnu Raeküla Lasteaia arengukava lähtub asutuse sisehindamise aruandest, Pärnu Raeküla Lasteaia põhimäärusest, alusharidust puudutavatest õigusaktidest, Pärnu linna haridusvaldkonna ja Pärnu linna arengukavast aastani 2025.

Arengukava valmis koostöös pedagoogilise nõukogu ja hoolekoguga ning kiideti heaks. (pedagoogilise nõukogu koosoleku protokoll 24.11.2016 nr 1-5/3, hoolekogu koosoleku 16.11.2016, protokoll nr 1-4/2).

Arengukava koosneb:

- üldandmetest;
- hetkeseisu analüüsist;
- arengustrateegiast, lasteaia missioonist, visioonist ja asutuse põhiväärtustest;
- tegevuskavast 2017-2019;
- investeringute vajadusest;
- arengukava uuendamise korrast.

II Üldandmed

Pärnu Raeküla Lasteaed

Järva 2, 80023 Pärnu

Kontaktandmed

telefoninumber: 443 2842

e-post: info@raekula.parnu.ee

kodulehekülg: <http://www.raekula.parnu.ee>

Lasteaed on eesti õppekeelega, 6 rühmaline: 4 aiarühma, 1 sõimerühm ja tasandusrühm kõnepuute ja spetsiifiliste arenguhäiretega lastele.

Omanäolisus

Pärnu Raeküla Lasteaed on väike ja kodune, asukohaga eramute piirkonnas. Lasteaed asub looduskaunis kohas - lähedal on meri, Pärnu jõgi ja Raeküla männik, kus asub ka terviserada.

Pärnu Raeküla Lasteaia omanäolisuseks on rahvatraditsioonide kajastamine õppetegevustes ja kodukandi väärtustamine.

Alates 2010-2011 õppeaastast on lasteaia rühmadel nimed, mis tulenevad lindude rahvapärastest nimetustest: Önnelinnud, Siidisabad, Siisikesed, Värvukesed, Sirtsukesed, Kullalinnud.

- 2008 - rakendatakse Pärnu Raeküla Lasteaias suunatud uurimusliku õppe erinevaid teemasid (Avasta Meeled, Avasta Värvused, Avasta Ilm, Avasta Mõõdud);
- 2008 - Tervist Edendavate Lasteaedade võrgustiku liige;
- 2011 - väärtuskasvatusemetoodika „Kiusamisest vaba lasteaed“ metoodikakeskus Pärnus ja Pärnumaal, metoodika rakendamine aiarühmades;
- 2003 - professionaalne õpikogukonna võrgustik: Raeküla Lasteaed, Raeküla kool, Raeküla Vanakooli Keskus;
- 2015 - Rahvusvaheline koostöö - e-Twinningu projektides osalemine;
- 2016 - koostöö teaduskeskusega AHHA.

III Hetkeolukorra analüüsi tulemused ja arenduse põhisuunad valdkonniti

Asutuse hetkeolukorra analüüsi aluseks on koostöös huvigruppidega koostatud SWOT analüüs ja süsteemselt läbiviidav sisehindamine.

3.1 Eestvedamine ja juhtimine

Tugevused

- 2014-2016 arengukava tegevuskava eesmärgid on realiseeritud;
- toimub süsteemne ja järjepidev arendustöö lähtuvalt arengukava prioriteetidest;
- asutusel on väljatöötatud väärtustele tuginev personalipoliitika, väärtuspakkumine ja sümboolika;
- asutuse juhtimine ja läbiviidud uuendused on taganud lasteaia arengu positiivses suunas (Personali rahulolu uuring 2016);

- lapsevanemad väärtustavad Pärnu Raeküla Lasteaias tehtavat tööd.

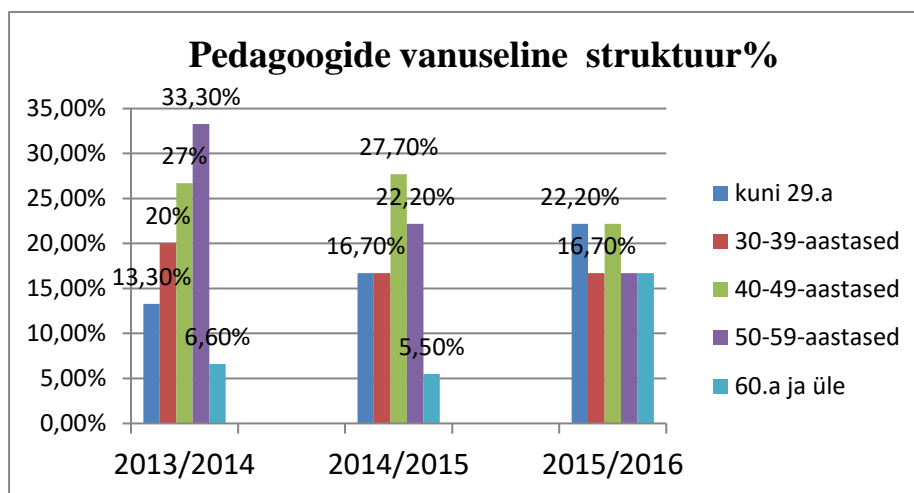
Parendustegevused

- Sisehindamissüsteemi täiendamine õpetaja töö kvaliteedi hindamise osas;
- lasteaia koha aktiivsem kasutamine.

3.2 Personalijuhtimine

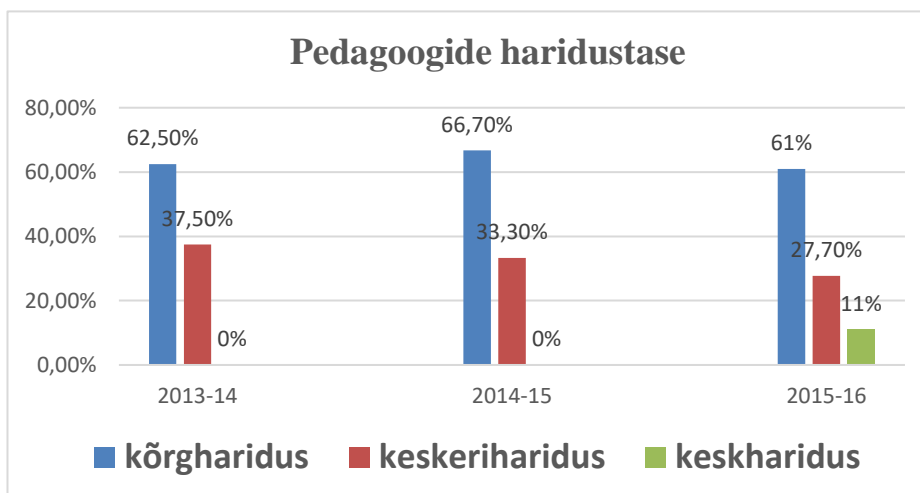
Tugevused

- Asutuses on optimaalne pedagoogide vanuseline tasakaal, mis tagab traditsioonide jätkamise ning uute ideede lisandumise asutuse arengusse. Pedagoogide keskmine vanus: 2014 - 44,7 aastat; 2015 - 44,2 aastat; 2016 - 42,7 aastat.



Joonis 1. Pedagoogide vanuseline jaotus 2013-2016

- Suurenenud on õpetajate huvi haridustaseme tõstmise vastu: Edasiõppijaid on neli: kaks omandavad kõrgharidust Tallinna Ülikoolis (erialal - alushariduse pedagoog). Magistriõpinguid jätkavad kaks pedagoogi Tallinna Ülikoolis ja Tartu Ülikoolis.



Joonis 2. Pedagoogide haridustase 2013-2016

- Personal on kaasatud otsustamisprotsessidesse läbi erinevate meeskondade.
- Personal on optimaalselt komplekteeritud parima kvaliteediga alushariduse andmiseks (pedagoogide kattuv tööaeg, 2+1 süsteem).
- Koostöö ja üksteiselt õppimine.

Parendustegevused

- Saavutada pedagoogide valmisolek üleminekuks õpetaja keskselt lähenemiselt lapsest lähtuvale paradigmale;
- kujundada inspireeriv ja innovaatiline hoiak, mis tagaks elukestva õppe;
- logopeedi vaba ametikoha täitmine;
- toetada personali oskusi õppimiseks ja õpetamiseks digiajastul.

3.3 Koostöö huvigruppidega

Tugevused

- Asutusel on välja kujunenud koostöövõrgustik organisatsioonide näol, kellega on toimiv koostöö: Pärnu Raeküla Kool, Raeküla Vanakoolikeskus, Pärnu Mai Lasteaed, Pärnumaa Rajaleidja keskus, Keskkonnainvesteeringute Keskus;
- toetav kogukond;
- tegus hoolekogu, kelle koosolekud toimuvad 1x kuus;
- tulemuslik koostöö pidajaga;
- huvigrupid toetavad asutuse arengut.

Parendustegevused

- Koostöö arendamine Tallinna Suitsupääsupesa Lasteaiaga Persona Dolls (nukud, kes õpetavad lastele headust) metoodika rakendamiseks;
- lapsevanema teadlikkuse tõstmine asutuse põhieesmärgist – õppekasvatustsüklist.

3.4 Ressursside juhtimine

Ressursside juhtimine on lähtunud asutuse missioonist, põhiväärtustest ja arengukava eesmärkidest. Muudatuste keskmes oli lastele parimate võimaluste loomine läbi kasvukeskkonna uuendamise.

Tugevused

- Süsteemne ja eesmärgistatud eelarve kasutamine;
- uuendatud õpikeskkond;
- toimiv mitmetasapinnaline infovahetusvõrgustik (e-lasteaed infosüsteem ELIIS *edaspidi* ELIIS, infotunnid, nõupidamised).

Parendustegevused

- Projektide kirjutamine lisaressursside taotlemiseks;
- mängu- ja õpikeskkonna pidev parendamine ja kaasajastamine;
- tehnoloogiavahendite täiustamine, mis võimaldaks ilmestada õppe- ja kasvatustööd.

3.5 Õppe- ja kasvatusprotsess

Tugevused

- Väärtuskasvatusemetoodika „Kiusamisest vaba lasteaed“ ja suunatud uurimusliku õppe rakendamine;
- kultuuripärandi kajastamine õppeprotsessis;
- mitmekülgne ja tasakaalustatud menüü;
- aktiivne osavõtt erinevatest lastetööde konkurssidest ja näitustest;
- osalemine lastega keskkonnahariduslikes õppeprogrammides.

Parendustegevused

- Õppekeelest erineva koduse keelega ja arenguliste erivajadustega laste (*edaspidi* AEV) igakülgne toetamine;
- koolikohustuse täitmise edasilükkamise taotluste arvu vähendamine;
- olla väärtuskasvatuse eestvedaja Pärnu linnas;
- õppetöö planeerimine lähtuvalt laste võimekust arvestavatest õpieesmärkidest;
- digitehnoloogia kasutamine õppekasvatustöös.

3.6 Rühmade komplekteerimine lastega

Rühmade komplekteerimisel on aluseks võetud KLS § 7 (1) ja lähtutud Pärnu linnavalitsuse lasteaia järjekorrast.

Laste arv 01.11.2016 seisuga 109 last:

Rühmade arv	Sõime rühmad	Laste arv	Aiarühmad	Laste arv	Tasandusrühm	Laste arv
6	1	16	4	81	1	11

IV Arengustrateegia

MISSIOON

Pärnu Raeküla Lasteaed toetab perekonda lapse arendamisel, et kasvaksid rõõmsad ja õnnelikud lapsed.

VISIOON

Pärnu Raeküla Lasteaed on hubane kodune ja kaasaegse kasvukeskkonnaga traditsioone hoidev asutus. Lasteaias luuakse parimad tingimused õnnelikuks lapsepõlveks, usaldusväärseks koostööks ja personali professionaalseks arenguks. Lasteaia eripäraks on looduskeskkonna väärtustamine ja pärimuse edasikandmine.

Õnnelik laps, kes on aktiivne, rõõmus, terve ja soovib avastada ümbritsevat maailma.

Pärimus, mis kannab endas kodukoha traditsioone ja asutuse omanäolisust.

Kasvukeskkond, mida iseloomustab:

- väike ja hubane lasteaed, kus kõik tunnevad ja toetavad üksteist;
- kaasaegne - renoveeritud ja mitmekülgseid võimalusi pakkuv õpi- ja töökeskkond.

PÕHIVÄÄRTUSED

Lapsest lähtumine – lapse individuaalse arengu toetamine, mänguline ja valikuid võimaldav keskkond, laste vajaduste ja huvidega arvestamine.

Koostöö – austusel ja usaldusel põhinev koostöö kõigil tasanditel (laps-õpetaja, lapsevanem-õpetaja, personal ja huvigrupid).

Professionaalsus – õpetaja kui loov isiksus, kes väärtustab iseennast ja oma tööd ning on motiveeritud elukestvale õppele.

Turvalisus – laste ja töötajate vaimne, emotsionaalne, sotsiaalne ja füüsiline heaolu.

Kodu, kodukoht - Raeküla linnaosa ja kogukonna väärtustamine, perekonna toetamine.

Arengu üldeesmärgid aastani 2025

1. Asutus areneb vastavalt õppiva organisatsiooni mudelile;
2. professionaalne personal, kes on motiveeritud elukestvale õppele;
3. huvigrupid toetavad asutuse arengut;
4. asutuse õpi- ja töökeskkond on kaasajastatud;
5. lapse igakülgne areng on toetatud.

V Arengukava tegevuskava 2017-2019

5.1 Eestvedamine ja juhtimine

SE: Asutus on teel õppiva organisatsiooni suunas

Võtmetegevus	Tegevus	2017	2018	2019	Indikaator	Vastutaja
Eestvedamine ja juhtimine 1. Asutuse dokumentatsioon vastab seadusandlusele 2. Asutuse sümboolika täiustamine	1. Dokumentide vastavusse viimine seaduste muudatustest lähtuvalt 2. Asutuse lipu kujundamine	*	*	*	Asutuse dokumendid vastavad seadustes väljatoodud nõuetele Asutuse lipu kujundus valmib aastaks 2018	direktor
Sisehindamine 1. Sisehindamissüsteemi täiendamine	1. Sisehindamissüsteemi täiendamine õpetaja töö kvaliteedi hindamise osas 2. Rakendumise analüüs	*	*	*	2018 a. on väljatöötatud konkreetsed hindamiskriteeriumid	direktor, õppealajuhataja
Strateegiline juhtimine 1. Üleminek õpetaja keskselt lähenemiselt lapsest lähtuvale paradigmale	1. Lapsest lähtuva õpikäsituse põhialuste tutvustamine pedagoogidele	*	*	*	Pedagoogid lähtuvad töö planeerimisel ja läbiviimisel lapsest lähtuvast paradigmast	direktor, õppealajuhataja

	2. Lapsest lähtuva õpikäsituse kavandamine ja rakendamine igapäevatoos	*	*	*	Rühma õppekasvatustöö analüüs, õppetegevuste vaatlused	
2. Aiarühmade vanemate ja laste huvi tõstmine kohakasutamise vastu	1. Puudumiste põhjuste analüüs	*	*	*	2019 a. on kohakasutamise protsent tõusnud	direktor

5.2 Personalijuhtimine

SE: Professionaalne personal, kes on motiveeritud elukestvale õppele

Võtmetegevus	Tegevus	2017	2018	2019	Indikaator	Vastutaja
1. Asutuse väärtustel tugineva personali värbamine	1. Tasandusrühma logopeedi ametikoha täitmine	*			Täidetud ametikoht	direktor
	2. Personali värbamine asutuse väärtustest ja väärtuspakkumisest lähtuvalt	*	*	*	Asutuse väärtusi tähtsustav personal	direktor
	3. Pedagoogide vaba ametikoha täitmiseks korraldatava konkursi korra täiendamine	*			Täiendatud konkursi kord, mis kinnitatud hoolekogu poolt	direktor, hoolekogu

	4. Personali vajaduse kaardistamine ja vajadustest lähtuvalt ametikohtade täitmine			*	Täidetud ametikohad	direktor
	5. Töötukassa teenuste kasutamine personali värbamiseks	*	*	*	Koostöölepingute arv	direktor
2. Personali koolitused toetavad asutuse töötajate professionaalset arengut	1. Sisekoolituste korraldamine (väärtuskasvatus, Persona Dolls)	*	*	*	Kaasaegse ja vajadustest tuleneva koolituse võimaldamine. Perspektiivne koolitusplaan	õppealajuhataja
	2. Digivahendite kasutamine õppetöös	*	*	*		
	3. Abipersonali koolitamine	*	*	*		
	4. Koolituste mõjususe hindamine personali professionaalsele arengule	*	*	*	Saadud teadmiste rakendamine, pedagoogide eneseanalüüs	õppealajuhataja
3. Töötajate töörahulolu suurendamine ja motiveerimine	1. Rühmameeskondade koostöö tõhustamine läbi	*	*	*	Rühmategevuste vaatlused, analüüs, arengu- ja koostöövestlused	direktor, õppealajuhataja

	sisekoolituste ja koostöövestluste					
	2. Seire läbiviimine motivatsioonisüsteemi parendamiseks. Seire tulemustest lähtuvalt motivatsioonisüsteemi täiendamine	*	*	*	Motivatsioonisüsteem on täiendatud	direktor, õppealajuhataja

5.3 Koostöö huvigruppidega

SE: Huvigrupid toetavad asutuse arengut

Võtmetegevus	Tegevus	2017	2018	2019	Indikaator	Vastutaja
1. Lastevanemate kaasamine asutuse arendustegevusse	1. Lastevanemate kaasamine rühmategevustesse	*	*	*	Tagasiside, rahulolu	direktor õppealajuhataja
	2. Tervise Arengu Instituut uuring lastevanematele ja personalile: asutuse psühhosotsiaalse keskkonna hindamine	*			Rahuloluküsitluste tulemuste analüüs. Vajadusel parendustegevuste planeerimine	
	3. Uuringu analüüs, tagasiside	*				

	4. Rahulolu küsitluse läbiviimine	*		*		
2. Koostöö võrgustiku laiendamine	1. Koostöö kavandamine Tallinna Suitsupääsupesa Lasteaiaga 2. Pärnu Muuseum	*	*	*	Koostöö tõhususe hindamine	direktor
3. Pikaajaliste koostööpartneritega koostöö jätkamine	Lasteaia hoolekogu, Pärnu Raeküla Kool, Raeküla Vanakoolikeskus, Pärnu Mai lasteaed, Pärnumaa Rajaleidja keskus, kohalik omavalitsus, Teaduskeskus AHHA.	*	*	*	Tulemuslik koostöö, ürituste arv, rahulolu	direktor

5.4 Ressursside juhtimine

SE: Asutuses on mängulist tegevust toetav, kaasajastatud, turvaline keskkond

Võtmetegevus	Tegevus	2017	2018	2019	Indikaator	Vastutaja
	1. Sanitaarremont rühmade garderoobides	*	*	*	Planeeritud tegevuste täitmine	direktor, majandusala juhataja

1. Eelarveliste ressursside planeerimine lähtuvalt analüüsist (määratletud vajadusest)	2. Õppealajuhataja kabineti remont	*				
	3. Sõimerühma lae remont		*			
	4. Direktori, majandusalajuhataja kabineti remont			*		
2. Asutuses on kaasaegne inventar	1. Laste garderoobikappide vahetus	*	*	*		
	2. Kuivatuskappide soetamine		*	*		
	3. Mänguinventari uuendamine	*	*	*		
	4. Õueala mänguvahendite täiendamine	*	*	*		
	5. Lähtuvalt vajadusest köögiinventari täiendamine	*	*	*		
3. Personalile on loodud võimalused kasutada	1. Lasteaia tegevuse kajastamine kodulehel ning ajakirjanduses	*	*	*	Kodulehekülg kajastab aktuaalset infot	õppealajuhataja

kaasaegseid tehnoloogia vahendeid	2. Digitehnoloogia vahendite soetamine (tahvelarvutid, projektsiooniaparatuur)		*	*	Soetatud vahendid	õppealajuhataja
4. Lisaressursside taotlemine erinevate projektide kaudu	Projektide esitamine: 1. Keskkonnainvesteeringute Keskus 2. Nordplus 3. PRIA juur- ja puuviljatoetuse ning seotud tegevuste toetuse taotlemine 4. Hariduse Infotehnoloogia Sihtasutus	*	*	*	Esitatud ja rahastatud projektide arv	direktor, hoolekogu
5. Säästva tarbimise kujundamine	1. Ressursside säästlik kasutamine: elekter, vesi, töövahendid. Prügi sorteerimine	*	*	*	Personalil ja lastel on kujunenud säästava tarbimise harjumused	majandusalajuhataja

5.5 Õppe- ja kasvatusprotsess

SE: Lapse arengu igakülgne toetamine

Võtmetegevus	Tegevus	2017	2018	2019	Indikaator	Vastutaja
1. Mitmekülgsed õpipaigad toetavad laste arengut	1. Pärnu linn kui õpikeskus: õpperadade, muuseumite, loodusväärtuste jms kasutamine õppetöös	*	*	*	Kaardistatud õpipaikade aktiivne kasutamine, rühmatöö analüüs, ELIIS	õppealajuhataja
2. Igale lapsele võimetekohase arengu tagamine	1. Tugiteenuse rakendamine kõigile abivajajatele 2. Õpieesmärkide seadmine lähtuvalt laste arengutasemest, vanusest ja individuaalsusest 3. Õppekeelest erineva koduse keelega laste toetamine 4. Koolikohustuse edasilükkamise põhjuste analüüs 5. Tugiõppe rakendamine	*	*	*	Rakendatud tugisüsteemid, tugiteenust vajavate ja toetatavate laste suhtarv Rühma õppekasvatustöö analüüs	õppealajuhataja
3. Õppekava toetab õppekasvatustöö protsessi	1. Õppekava arendustöö – lähtuvalt asutuse eripärast ja põhiväärtustest	*	*	*	Õppekava väljendab asutuse eripära	õppealajuhataja

	2. Õppekava matemaatika ja tehnoloogiaharidus valdkonna täiendamine		*		Täiendatud õppekava, rakendamise analüüs	õppealajuhataja
	3. Arengujälgimise mängu kriteeriumite täpsustamine	*			Arengujälgimise mängu tõhususe hindamine	õppealajuhataja
4. Lapsest lähtuvate õppekasvatusemeetodite- ja meetodikate kasutamine	1. Suunatud uurimusliku õppe rakendamine, uus teema Avasta Vedelikud	*	*	*	Analüüs, lapsevanemate rahulolu, mõju laste arengule	õppealajuhataja
	2. Persona Dolls meetodika järkjärguline rakendamine	*	*	*		
	3. Väärtuseliste hinnangute kujundamine läbi väärtuskasvatusemeetodika „Kiusamisest vabaks“	*	*	*		
	5. Keskkonnateadlikkuse järjepidev kujundamine läbi õuesõppe: * Marjapõõsaste istutamine õuealale * Konteinerpeenarde paigaldamine	*	*	*		
	6. Rahvapärismuse edasiandmine läbi erinevate aastateemade	*	*	*		

	7. Laste loovuse arendamine läbi dramatiseeringute	*	*	*		
	8. Tervise teadlikkuse kujundamine	*	*	*		
	9. Bee-Bot Mesimumm pörandarobotite kasutamine õppetöös		*	*		

VI Investeeringute vajadused 2017 – 2025 prioriteetsuse järjekorras

	Tegevused	Valdkond
1.	Majandushoone rajamine	tervisekaitsenõuded, turvalisus
2.	Välistreppide renoveerimine, lisaks piirete ja kaldtee loomine	tervisekaitsenõuded
3.	I korruse koridori pörandavaetus	tervisekaitsenõuded, turvalisus
4.	Õueala haljastuse, valgustuse ja <u>teede korrastamine</u>	haljastus, tervisekaitsenõuded, elektritööd
5.	Asutuse siseste treppide renoveerimine	tervisekaitsenõuded
6.	Vee- ja kanalisatsioonitorustike vahetus	tervisekaitsenõuded
7.	Ventilatsiooni süsteemi väljaehitamine	tervisekaitsenõuded
8.	Hoone soojustamine ja akende tehniline kontroll energiatõhususe suurendamiseks	soojustamine
9.	Fonolukkude paigaldus	turvalisus

VII Arengukava uuendamine

Arengukava elluviimiseks koostab lasteaed iga õppeaasta alguseks õppeaasta tegevuskava.

Lasteaia tegevuskavas määratletakse lasteasutuse arengukava valdkondadest tulenevad eesmärgid, tegevused, vastutajad ja tähtajad. Õppeaasta tegevuskava kinnitab direktor.

Iga õppeaasta lõpus analüüsitakse õppeaasta tegevuskava täitmist ning koostatakse õppeaasta kokkuvõte, mis kajastab arengukava tegevuskava elluviimise hetkeseisu.

Õppeaasta kokkuvõte arutatakse läbi lasteaia pedagoogilise nõukogu ja hoolekoguga.

Vajadusel tehakse ettepanekuid arengukava muutmiseks.

Arengukava uuendamise korraldamise eest vastutab lasteaia direktor.

Lasteaia arengukava uuendamise vajadus sõltub muudatustest

1) linna arengukavas

2) õigusaktides

3) sisehindamisperioodi analüüsi tulemustest

Arengukava kiidavad heaks lasteaia pedagoogiline nõukogu ja hoolekogu, mille kohta lisatakse arengukavale nimetatud organite otsused (väljavõtted koosolekute protokollidest).

Arengukava ja arengukava muudatused kinnitab Pärnu Linnavalitsus.

Linnavalitsus korraldab arengukava avalikustamise linna veebilehel, lasteaia direktor lasteaia tegevust kajastaval veebilehel.